

登革热——电子电邮系列

以下是一些可直接用于电子邮件营销的内容和图片，可帮助培训员工预防登革热。请随时与你的员工分享这些信息；你还希望包含一些有关远程医疗服务(如果可用)和其他健康计划的信息。



电子邮件 1



什么是登革热？

登革热是由病毒感染引起的，通过蚊子叮咬传播。近年来，登革热一直在蔓延，尤其是在东南亚、太平洋岛屿、中美洲、南美洲和加勒比地区。

在未来几天内，我们将为你提供有关登革热的症状和体征，以及如何保护自己的信息。同时，我们邀请你观看以下视频以了解其病因、风险因素和预防措施：

www.geb.com/employee-benefits/health/health-resource-centre/health-kits/dengue-fever-chinese

本次活动由 Generali Employee Benefits Network [geb.com] 主办。

此信息并非旨在提供医疗建议。个人应咨询健康专业人士，以获取有关所有健康问题的指导。

电子邮件 2



登革热有哪些症状？

一个人感染登革热后，可能会出现类似于普通感冒或流感的症状，包括：突发高热、剧烈腹痛、头痛、眼球后痛、关节和肌肉极度疼痛、疲乏、恶心和呕吐，甚至吐血，面色苍白、皮肤湿冷、呼吸困难，以及在发热和其他症状出现后2至5天出现的皮疹。

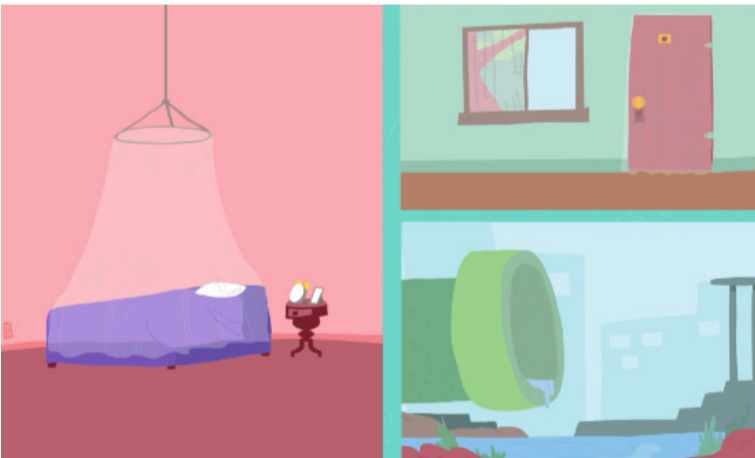
感染通常会在症状出现后的一周左右消退，但在某些情况下，病情可能会加重，症状持续时间更长，甚至可能危及生命。

在我们的下一封邮件中，你将能够详细了解如何保护自己免受登革热感染。

本次活动由 Generali Employee Benefits Network [geb.com] 主办。

此信息并非旨在提供医疗建议。个人应咨询健康专业人士，以获取有关所有健康问题的指导。

电子邮件 3



如何保护自己免受登革热感染？

登革热目前尚无特效治疗方法或广泛使用的疫苗，因此最好采取预防措施，尽可能避免蚊虫叮咬。这意味着无论你是在家中还是在工作地点，都要采取预防措施，包括：

- 在家里的床上使用蚊帐
- 用防蚊布盖住排水管和化粪池
- 在通往室外的门上使用纱门
- 保持纱窗关闭
- 使用驱蚊剂
- 排除可能吸引蚊子的积水
- 穿长袖和长裤保护皮肤
- 在衣服上喷洒驱蚊剂

如果你怀疑自己可能感染了登革热，请立即咨询医生进行检查。

本次活动由 Generali Employee Benefits Network [geb.com] 主办。

此信息并非旨在提供医疗建议。个人应咨询健康专业人士，以获取有关所有健康问题的指导。

